

## LES PUCES

### DESCRIPTION

La puce est un insecte de l'ordre des siphonaptères.

- longueur des adultes : 1 à 8 millimètres.
- couleur : brune - le corps est comprimé latéralement et couvert de poils orientés vers l'arrière. La tête est dotée d'un appareil piqueur et suceur. Les pattes sont musculeuses, les pattes postérieures adaptées au saut.

Dans son développement, elle subit une métamorphose complète :

œuf → larve → nymphe → adulte

Les œufs mesurent environ 0,5 mm de longueur. Ils sont de couleur blanchâtre.

4 à 8 œufs sont pondus après chaque repas de sang.

Chaque femelle pond plusieurs centaines d'œufs dans sa vie.

Les larves mesurent environ 1,5 mm, se nourrissent de débris organiques divers. Après deux mues, les larves tissent un cocon et une troisième mue donne naissance aux nymphes.

Une fois formé, l'adulte émerge du cocon à la faveur des vibrations produites par un hôte passant à sa portée.

Les adultes se nourrissent du sang d'hôtes vivants, tel que les êtres humains, animaux de compagnie, rongeurs...

### PRINCIPALES ESPECES

Une vingtaine d'espèces ont été répertoriées ; chacune est associée à un hôte (homme, chat, chien, rat, oiseau, taupe, hérisson,...).

Toutefois, en l'absence de cet hôte préférentiel, les puces infestent d'autres animaux ou l'homme.

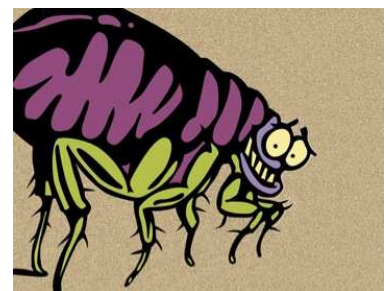
Les principales espèces sont :

la puce du chat (*Ctenocephalides felis*),

du chien (*Ctenocephalides canis*),

de l'homme (*Pulex irritans*) ;

celle du chat est de très loin la plus répandue (90%). Elle infeste également l'homme et le chien.



#### DESCRIPTION

#### PRINCIPALES ESPÈCES

##### ◇ Localisation

##### ◇ Comportement

#### CYCLE DE VIE

#### INSECTICIDES

##### ◇ Les substances actives les mieux adaptées

##### ◇ Les formulations

##### ◇ Les modes d'action

##### ◇ Les effets

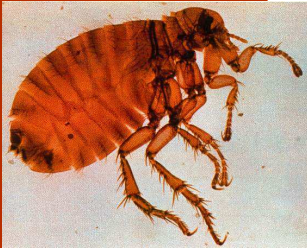
#### TRAITEMENTS

##### ◇ Inspections des locaux

##### ◇ Réalisation du traitement

##### ◇ Prévention

# Les Puces



"Puce de l'homme"  
(*Pulex irritans*)

## LOCALISATION

Les œufs sont pondus dans des endroits abrités, fourrures, plumes, litière..., où les larves trouveront refuge.

Les puces adultes privilégient les hôtes vivants et leur environnement.

## COMPORTEMENT

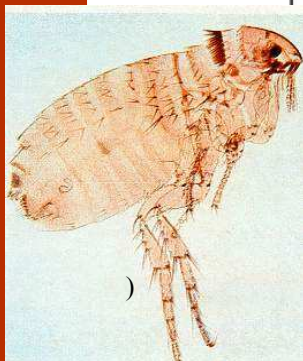
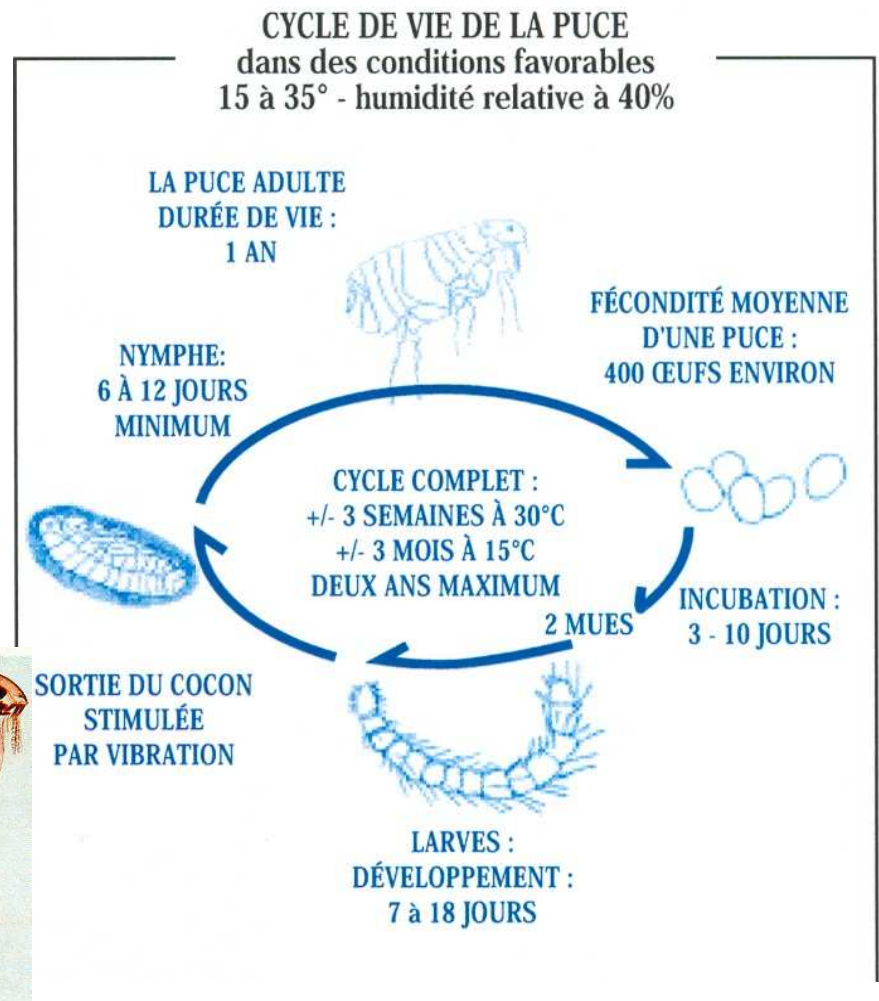
En l'absence d'hôtes vivants, les puces ralentissent leur métabolisme pendant de longues périodes.

Le cycle reprendra à la moindre vibration produite par le retour des occupants des locaux.

## NUISANCES

Phobies, dégradation de notre cadre de vie, réactions cutanées aux piqûres (démangeaisons, purits), transmissions d'agents pathogènes de maladies (peste, typhus murin, tularémie, staphylocoques ...), sont les principales nuisances liées à la présence de puces

## Cycle de vie de la puce



"Puce du chat"  
(*Ctenocephalides felis*)

# Insecticides

## LES SUBSTANCES ACTIVES LES MIEUX ADAPTÉES

- Insecticide d'origine végétale : pyrèthrines
- Insecticides organiques de synthèse : pyrèthrinoïdes, organophosphorés, carbamates
- Régulateurs de croissance
- Abrasifs : craie, silice...qui érodent la cuticule de la puce

## LES FORMULATIONS

Elles se présentent sous deux formes :

- soit à diluer : concentré émulsionnable, suspension concentrée, poudre mouillable
- soit prêtes à l'emploi : laque, fumigène, poudre

## LES MODES D'ACTION

Les insecticides agissent sur les puces aux stades de larve et d'adulte : par contact, inhalation, ou par combinaison de ces deux modes d'action. Ils n'agissent pas sur les œufs.

## LES EFFETS

Les insecticides utilisés présentent plusieurs propriétés, combinées ou non :

- effet de choc
- persistance d'action (ou rémanence) variable selon la substance active, les supports et des conditions d'humidité et de température.

**Obligation de traitement :**  
**« Règlement sanitaire départemental type »**

## Traitements

### INSPECTION DES LOCAUX

Elle a pour but d'identifier les causes de l'infestation et repérer les secteurs infestés. Elle devra porter sur les locaux, leurs abords immédiats et la présence ancienne ou actuelle, permanente ou occasionnelle d'animaux.

### RÉALISATION DU TRAITEMENT

Il est généralement réalisé dans les locaux d'élevage mais aussi les bâtiments à usage d'habitation.

Un dépoussiérage préalable est souhaitable.

L'applicateur procède ensuite par pulvérisation et/ou nébulisation.

#### La pulvérisation

La pulvérisation doit porter sur toutes les surfaces horizontales jusqu'à 50/60 cm du sol et même inclure le dessus de toutes les parties fixes.

L'applicateur choisit la formulation et la concentration adéquates au local et à la nature des surfaces à traiter.



## Fiche technique élevage

**Chambre d'agriculture des Alpes-Maritimes**  
MIN Fleurs 17 – Box 85  
06 296 NICE CEDEX 3  
Tél. 04 93 18 45 00  
Fax : 04 93 18 45 25  
E mail : [ca06@alpes-maritimes.chambagri.fr](mailto:ca06@alpes-maritimes.chambagri.fr)



F.D.G.E.D.A.  
Box 59  
MIN Fleurs 6  
06296 NICE CEDEX 3  
Téléphone : 04 97 25 76 40  
Télécopie : 04 97 25 76 59  
Messagerie : [fdgeda@atsat.com](mailto:fdgeda@atsat.com)

**Conseil Général des Alpes-Maritimes,**  
BP 3007  
06201 NICE CEDEX 3  
Tel. 04 97 18 60 00



## Traitement (suite)

### La nébulisation

Elle est utilisée en complément, pour atteindre des endroits difficile d'accès.

En cas de présence d'animaux de compagnie ou de chiens de troupeaux, leurs propriétaires devront les traiter avec des spécialités destinées à cet usage, conjointement au traitement de l'habitation.

La présence de ces animaux domestiques occasionnera à plus ou moins court terme une réinfestation des locaux traités, toutefois, la technicité des ap-

plicateurs et l'efficacité des insecticides permettent d'obtenir un résultat immédiat très satisfaisant.

Mais la pérennité du résultat passera toujours par des actions de prévention destinées à éviter de nouvelles intrusions animales

### PREVENTION

Sortir les fumiers, ne pas les laisser près des bâtiments, les faire composter.



**Traiter  
systématiquement  
les chiens de  
troupeaux**